

# Exposição

## **PREPARE-SE, VÁ FAZENDO O AQUECIMENTO!**

Há 3 anos que não temos exposição. E mais 1 mês e pouco ela estará aí!

É uma semana de loucura, planta daqui, design dali, terra na casa, no carro.

Será que consigo entregar minhas plantas a tempo?  
(Vejam os horários no programa)

Vcs receberão o programa agora em maio com todas as instruções.

## **ATENÇÃO:**

No dia 25 de maio, 13:30h teremos um encontro (General meeting) na Igreja Anglicana onde serão apresentados os designs que aparecerão na exposição.

Você não pode perder a oportunidade de tirar suas dúvidas quanto aos arranjos florais e as plantas que poderão ser levadas.

Galhos cortados de frutíferas ou floridos, cactos, samambaias, será que posso levar?

Tudo está no programa, ele é a lei da exposição!

Se ele disse, nós confirmamos!

Venha tomar um café conosco e aprender mais sobre a nossa exposição.

Até lá!!!

# PROGRAMAÇÃO DOS GRUPOS



## **Reuniões de Grupos**

<b>Azaléias</b>	<p><b>Dia 17- (Atenção ao Dia)</b> Local: Almoço no Sítio Catedral Tatuí – Fone (15) 99134-7791 <b>Residência de Helô Richetti</b> Palestra: Plantando Microgreens pelas Azaléias presentes Colaboradora: Helô <b>Atenção: <u>Maiores informações sobre transporte e encontro serão enviadas no WhatsApp do grupo</u></b></p>
<b>Margaridas</b>	<p><b>Dia 10 – Saída 9h – Retorno 15h (50 minutos de viagem)</b> Visita ao Sítio Canto das Águas da nossa Querida Graciela D'Avila São Roque. <b>Atenção: <u>(Custos do transporte de Van e Almoço será dividido entre todos que forem ao passeio)</u></b> <b><u>Maiores informações pelo WhatsApp - 99990-3711 Falar c/ Selma</u></b></p>
<b>Orquídeas/Angélicas</b>	<p><b>Dia 10- às 12h30min (atenção ao horário)</b> Almoço no Restaurante Sushi Kiyô Rua Tutóia, 223 – Paraíso – Fone – 3887-9148 <b>Tema: "Energia Sustentável" Uma visão geral sobre a energia do futuro.</b> <b>Palestrante: Adriana Prestes Maia Fernandes</b> <b>Colaboradoras: Adriana, Inez e Yara</b> <b>Atenção: <u>Confirmar presença com a chefe de grupo Darcy – Fone – 98484-6677</u></b></p>
<b>Primaveras /Rosas</b>	<p><b>Dia 10 –</b> <b>Atenção: Maiores detalhes será enviado pelo WhatsApp do grupo</b> Chefe do grupo – Iris Alonso - 3887-1300 / 99606-9017</p>
<b>Jasmins</b>	<p><b>Dia 10 – Saída 9h – Retorno 15h (50 minutos de viagem)</b> Visita ao Sítio Canto das Águas da nossa Querida Graciela D'Avila São Roque. <b>Atenção: <u>(Custos do transporte de Van e Almoço será dividido entre todos que forem ao passeio)</u></b> <b><u>Maiores informações pelo WhatsApp do Grupo</u></b></p>
<b>Alecrins</b>	<p><b>Dia 10 –</b> <b>Atenção: Maiores detalhes será enviado pelo WhatsApp do grupo</b> Chefe do grupo – Maria Thereza Gelain de Andrade Fone – 5667-5834 / 99942-4196</p>
<b>Clívias</b>	<p><b>Dia 10 –</b> <b>Atenção: Maiores detalhes será enviado pelo WhatsApp do grupo</b> Chefe do grupo – Ana Cristina - Fone – 5096-2255 / 98175-1472</p>

# **PROGRAMAÇÃO DO MÊS DE MAIO**

01/05 – Feriado Dia do Trabalho

03/05 – Reunião de Diretoria e chefes de grupos

17/05 – Palestra – Adubação para Jardins

25/05 – Demonstrações dos Arranjos da Exposição e General Meeting

29/05 a 02/06 – Viagem ao Rio de Janeiro – Pela Auroraeco

## **NOTÍCIAS DO CPJ**

### **NOTA DA TESOURARIA**

Venceu no dia 31/03/2023 o boleto da primeira semestralidade do Clube Paulista de Jardinagem, valor R\$ 400,00. A Tesouraria pede por favor para quem ainda não efetuou o pagamento entrar em contato com Márcia no telefone (011) 98682-2880

**Siga nossa página no instagram:**

**Clubpaulistadejardinagem**

**Acesse nosso Site:**

**[www.clubedejardinagem.com.br](http://www.clubedejardinagem.com.br)**

### **ATENÇÃO**

É obrigatório confirmar presença com a Márcia no telefone (11) 98682-2880

Se poderá comparecer nas reuniões de grupo

# PALESTRA

**Dia: 17/05/2023**

**Horário: às 14h**

**Palestrante: Paisagista Bruno Oliveira – Instagram - @brunooliveirapaisagismo**

**Tema: Adubação para Jardins**

**Local: Centro Britânico Brasileiro**

**Rua Ferreira de Araújo, 741, Pinheiros. Estacionamento no local**

**Dia 25/05/2023**

**Horario: às 13h30min**

**Encontro na Igreja Anglicana – General Meeting –**

**Tema: Teremos Demonstrações dos arranjos da nossa exposição**

**Local: Igreja Anglicana**

**Rua Comendador Elias Zarzur, 1.239 – Santo Amaro**

**VIAGEM AO RIO DE JANEIRO DE 29/05 à 02/06 PELA AURORA ECO  
AINDA TEMOS VAGAS  
INTERESSADAS ENTRAR EM CONTATO COM FERNANDA  
FONE – (11) 96317-4640**



# FOTOS

# Passeio Jardim do Instituto Plantarum



**AMÉLIA**  
*Hamelia patens 'Aurea'*  
RUBIACEAE  
ORIGEM: IGARAÇU-PE

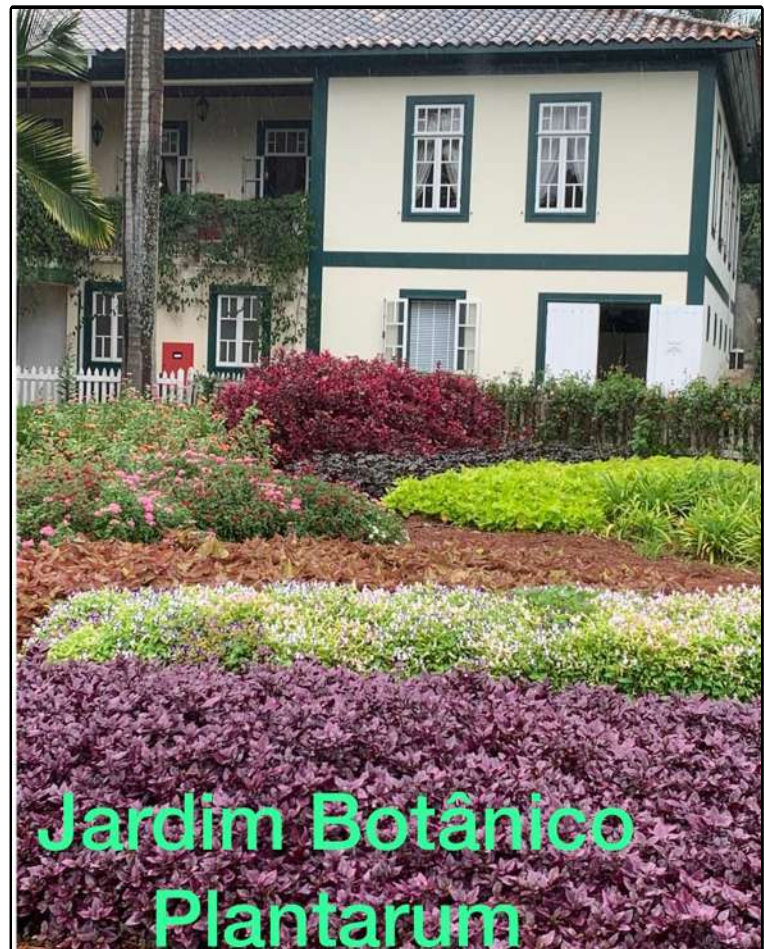


**Tataré**



# FOTOS

## Passeio Jardim do Instituto Plantarum





# FOTOS

## Passeio Jardim do Instituto Plantarum



# Um pouco da história dos Jardins

Revivendo 4000 anos de evolução dos jardins!

A configuração dos jardins mudou drasticamente ao longo dos tempos. A história do paisagismo não começa com um lápis ou uma mangueira, mas sim com o fogo. Os “planejadores” pré-históricos utilizavam chamas para limpar o espaço, prevenir incêndios florestais e estimular o crescimento de plantas.

400.000 anos depois, já no século 18, ricos proprietários de terras contratavam pessoas como “eremitas ornamentais” para seus extensos jardins. Para eles, um jardim era um símbolo de riqueza e exclusividade, e a presença de um verdadeiro eremita dava um toque de selvageria e romance àquela terra cada vez mais cultivada – ao mesmo tempo em que chamava a atenção para a extensão do jardim.

Em algum lugar nesse meio tempo, o paisagismo saiu da agricultura rudimentar para se tornar uma arte refinada. Mas foi apenas no século passado que o aumento da renda, do tempo livre e da vida suburbana tornaram o jardim projetado uma característica comum das casas ocidentais.

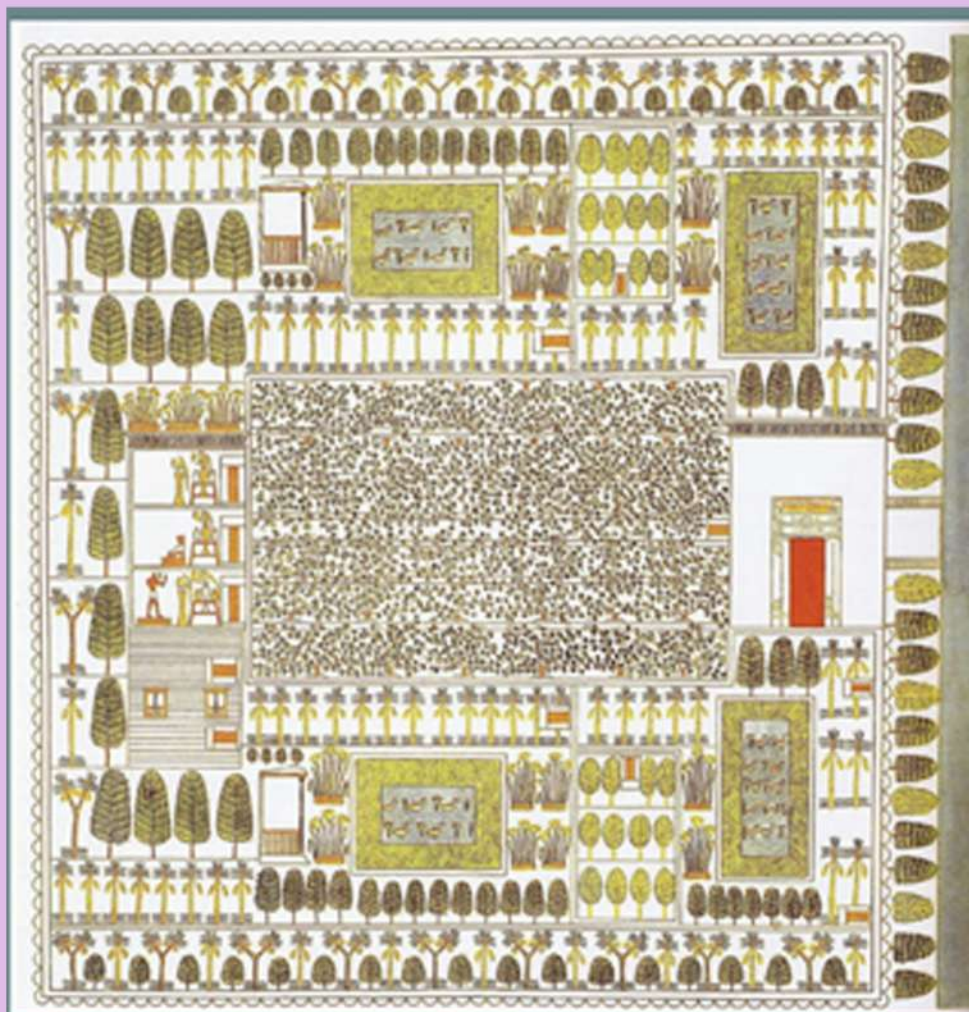
Em teoria, temos 400.000 anos de inspiração para incluir no projeto do nosso jardim. Mas a verdade é que os primeiros planos detalhados de jardins só apareceram por volta de 1400 a.C., no Egito Antigo... Ainda assim, há muito o que considerar na hora de realizar o nosso projeto paisagístico. Podemos identificar 10 eras na evolução do design de jardins.

Nessa edição abordaremos 3 eras.



# Um pouco da história dos Jardins

## 1400 aC: Jardim Doméstico (Era Egípcia Antiga)



A imagem acima é referente ao Sennufer's Garden e é a ilustração mais famosa de um jardim egípcio e o mais antigo plano preciso de um jardim do mundo

Através dos fragmentos arqueológicos podemos notar que desde a antiguidade essas áreas eram planejadas.

O jardim acima é considerado o mais antigo plano preciso de um jardim, representado com algumas distorções em relação ao modo atual de representação: a porta de entrada (com um retângulo vermelho) confunde-se com o resto do jardim.

# Um pouco da história dos Jardins

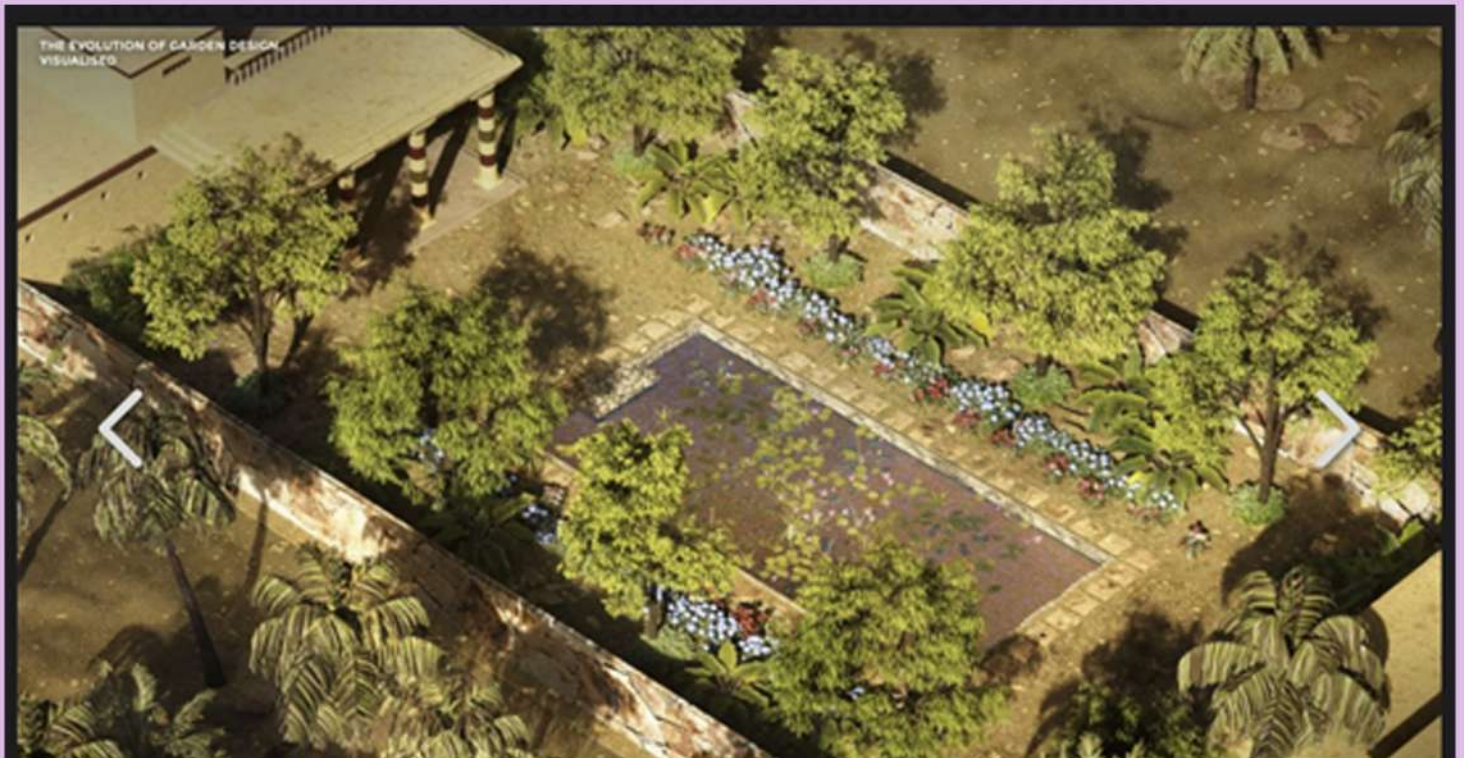


O jardim egípcio da antiguidade é inspirado no mais antigo plano de jardim conhecido do mundo: uma pintura das paredes de um nobre na época do faraó Amenhotep II. No entanto, de tão sofisticado, o plano provavelmente é um estilo que se desenvolveu ao longo de anos ou mesmo séculos. O jardim egípcio era um oásis. Fornecia sombra e ordenava cuidadosamente a beleza natural em uma terra árida. Mas também era um refúgio espiritual, pontilhado de padrões simbólicos e árvores, incluindo um refúgio espiritual, pontilhado de padrões simbólicos e árvores, incluindo figueiras e olíbano ( Olíbano, uma resina aromática muito usada na perfumaria e fabricação de incensos. É obtido de árvores africanas e asiáticas do gênero *Boswellia*..)



# Um pouco da história dos Jardins

A geometria arrojada do jardim egípcio valorizava tanto a praticidade quanto a estética. Além do prazer os jardins eram cultivados para prover os ingredientes crus da vida cotidiana – de ervas e especiarias a papiros e palmeiras que ofereciam sombra e frutas. Já os recursos de água foram posicionados precisamente para ajudar na irrigação.



# Um pouco da história dos Jardins

## 400 a.C. a 550 d.C.: Pátio Greco-Romano (Era Clássica)

As cidades muradas da Grécia e Roma Antigas deixavam pouco espaço para jardins – apenas os ricos tinham espaço para um pequeno pátio no centro de sua casa.

O pórtico coberto ao redor da borda do jardim é chamado de peristilo e oferece abrigo entre paredes. Já as colunas jônicas que formam a colonata são inspiradas nas da Casa das Capitais Coloridas de Pompéia. Arquitetos gregos e romanos projetaram esses jardins urbanos para escapismo e entretenimento. Eles definiam áreas de jantar e utilizavam estátuas e fontes sofisticadas para impressionar as visitas. Além de oferecer privacidade, as paredes altas regulavam o clima para uso durante todo o ano.

Apesar de não parecer, nem tudo era tudo pedra e água. Canteiros de ervas e flores ostentavam rosas, violetas, açafreão, tomilho, calêndulas e narcisos, oferecendo aromas e cores frescas – embora essas áreas também fossem valorizadas com estátuas e fontes de água.





# Um pouco da história dos Jardins

## 500 a.C. a 1700 d.C.: Chahar Bagh/Jardim do Prazer (Era Indo-Persa)

“O chahar bagh era mais do que um jardim de prazer”, disse Aga Khan IV em um discurso. “Na disciplina e ordem de sua geometria paisagística, suas piscinas octogonais ou retangulares, sua seleção de plantas e árvores favoritas, foi uma tentativa de criar uma perfeição transcendente – um vislumbre do paraíso na terra”.

De acordo com o Alcorão, o paraíso será um lugar de águas, flores e árvores frutíferas fluidas e incorruptíveis. Na Terra, o jardim Chahar Bagh celebrou a beleza natural ao mesmo tempo em que reconhecia as imperfeições da vida. Ainda assim, os designers costumavam dividir os quatro quadrantes do jardim com água corrente para representar os quatro rios do paraíso.

Um túnel subterrâneo inclinado chamado Qanat era usado para irrigar jardins em regiões áridas, enquanto tapetes bordados com flores realçavam áreas onde nada crescia. Nas áreas verdejantes, as rosas eram proeminentes, apoiadas por flores de bulbo, violetas, papoulas e arbustos floridos.

O pavilhão no eixo central enfatiza a simetria e o artesanato do jardim. A influência do design do jardim persa ainda é sentida hoje, através das tradições islâmicas e depois pela Grécia, graças às impressões feitas em Alexandre, o Grande, quando ele invadiu e conquistou a região.

Na próxima edição continuaremos com a história dos jardins.





# Dicas do Jardineiro

## Cobertura de GRAMADOS

Muita gente fala que a cobertura de gramados ajuda a proteger a grama do frio, mas não é tão eficiente para essa finalidade. Mesmo na geada essa proteção é pouco eficaz, já que gramas de clima quente apresentam redução do desenvolvimento em temperaturas abaixo dos 15 graus. Depois de anos acompanhando jardins e estudando pesquisas nacionais e internacionais aprendi que quando a cobertura de gramado é feita na primavera/ verão associada com areia, ela melhora muito o desenvolvimento da grama.

Se o gramado estiver compactado, com falhas e pouco nutrido, a cobertura mais atrapalha do que ajuda.

Tente primeiro corrigir esses problemas.

Quando falamos em cobertura do gramado com areia muitos profissionais usam essa técnica no inverno para proteger a grama de baixas temperaturas. Isso porém acaba por atrasar o retorno do vigor da grama por estar abafada.

Quando a cobertura de grama é feita no verão as pesquisas mostram que o vigor e a densidade de folhas é muito maior nessa época que no inverno. A grama fica bem mais feliz!





# Empadão de frango

## Ingredientes

### Massa

- 400 gramas de farinha de trigo
- 200 gramas de manteiga gelada
- 1 ovo inteiro e 1 gema de ovo batidos para a massa
- sal a gosto, pode ser uma colher de chá
- 6 colheres de sopa de leite
- 1 gema de ovo para pincelar a massa

### Recheio

- 1 quilo de peito de frango cozido e desfiado
- 1 cebola média picadinha
- 3 dentes de alho picados e amassados
- 2 tomates picados e sem pele
- 1 copo de requeijão
- 2 colheres de sopa de azeite
- Cheiro-verde picado
- 1 lata de milho verde
- 1 lata de molho de tomate
- 1 colher de sopa cheia de farinha de trigo
- 3 cubos de caldo de galinha
- Azeitonas pretas picadas a gosto



## Modo de preparo

### Recheio

- 1 - Cozinhe o peito de frango, desfie e reserve
- 2 - Numa panela coloque o azeite e frite a cebola, não deixe dourar
- 3 - Coloque o alho e frite mais um pouquinho
- 4 - Acrescente o frango desfiado
- 5 - Dissolva os cubinhos de caldo de galinha em meia xícara de água quente, junte ao refogado
- 6 - Coloque o trigo e mexa sem parar vigorosamente até ficar com uma aparência cremosa
- 7 - Junte os outros ingredientes, mexa bem e está pronto
- 8 - Espere o recheio esfriar.

### Massa

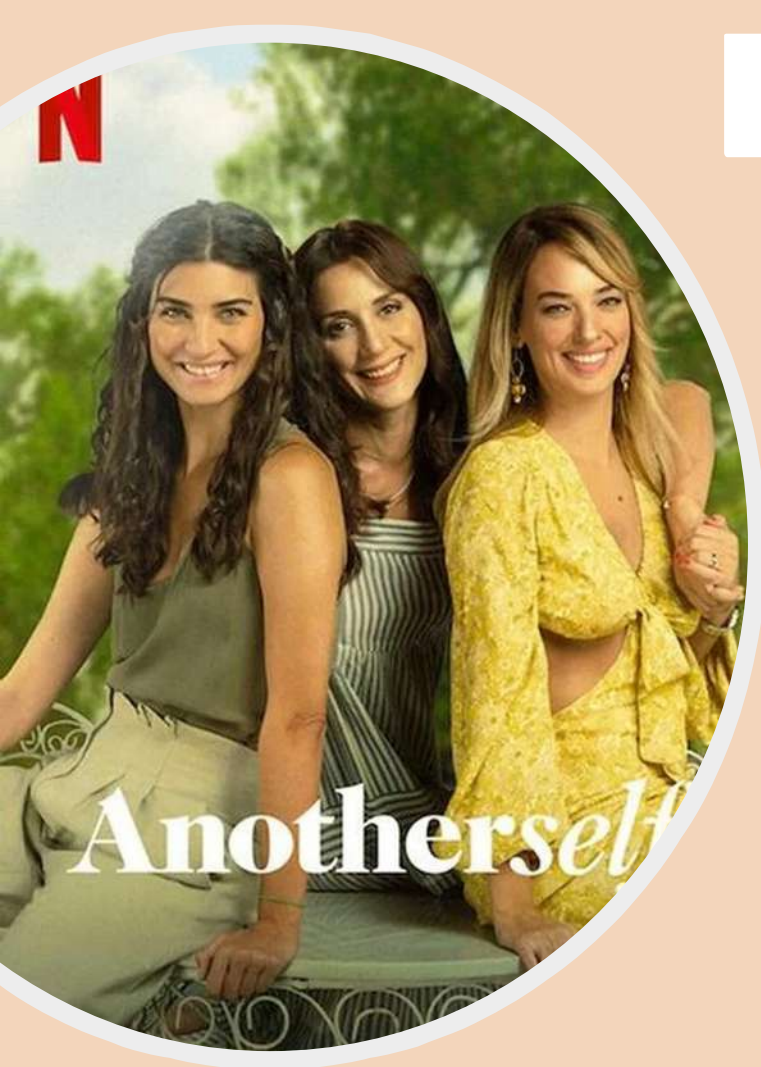
- 1 - Misture em uma tigela o trigo e a manteiga até que vire uma farofa
  - 2 - Acrescente os ovos, a gema, o leite e o sal a gosto. Com um garfo, amasse bem até que fique uma massa lisinha
  - 3 - Divida a massa, embrulhe em papel filme e leve à geladeira por aproximadamente 30 minutos
  - 4 - Use metade da massa para forrar a assadeira e a outra para cobrir o recheio.
  - 5 - Pincele o empadão com a gema.
  - 6 - Leve ao forno médio preaquecido e asse por aproximadamente 40 minutos ou até dourar.
- Dica: se você preferir, troque o milho por palmito no recheio do empadão.



## Dicas de Séries

### Uma Nova Mulher - Netflix

"Em Uma Nova Mulher, Ada, Sevgi e Leyla são três melhores amigas que sempre permaneceram unidas pela amizade, até mesmo nos piores momentos. Juntas desde os tempos de culdade, Ada é uma cirurgiã bem sucedida, enquanto Sevgi é uma advogada ambiciosa. Por outro lado, Leyla nunca construiu uma carreira e vive como dona de casa para o marido e o filho. Apesar de muito amigas, o laço entre o trio começa a sofrer quando Sevgi é diagnosticada com um câncer. Ada acredita que Sevgi deve tratar a doença em um hospital especializado, enquanto a amiga quer tomar outra atitude para encarar o diagnóstico. Sevgi quer encontrar um homem misterioso chamado Zaman e as três embarcam em uma viagem para realizar o desejo da amiga. Elas não imaginam que a viagem de Sevgi irá mudar a vida do trio para sempre.



## Dicas de Filmes

### O Prodígio - Netflix

Em 1862, 13 anos após a Grande Fome, uma comunidade devota da Irlanda manda vir da Inglaterra a enfermeira Lib Wright (Florence Pugh) para examinar um dos seus membros durante 15 dias. Anna O'Donnell (Kíla Lord Cassidy) é uma menina de 11 anos que afirma não comer há quatro meses e sobreviver milagrosamente graças ao maná dos céus. Perante a contínua deterioração da saúde de Anna, Lib mostra-se resoluta em descobrir a verdade, desafiando a fé de uma comunidade que preferiria continuar a crer.







Mãe

como é grande o meu

amor

por você



Se escreve  
MÃE,  
Mas se pronuncia  
AMOR!





Feliz

dia das

MÃES